



Zadajnik pomieszczeniowy z interfejsem PPS

QAA50.110/101

- Cyfrowy, wielofunkcyjny zadajnik pomieszczeniowy do obsługi regulatorów grzewczych
- Pomiar temperatury w pomieszczeniu i wyświetlacz
- Pokrętko nastawcze do ręcznego ustawiania wartości zadanej
- Przycisk wyboru trybu pracy i obecności

Zastosowanie

Stosowanie

Z regulatorami grzewczymi typu:

- RVA..
- RVD..

W instalacjach grzewczych w:

- Domach jednorodzinnych lub dwurodzinnych
- Mniejszych domach wielorodzinnych
- Domach letniskowych i willach

Aplikacje

Standardowe systemy grzewcze, takie jak grzejniki, konwektory, ogrzewanie podłogowe i sufitowe.

Funkcje

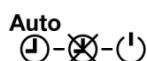
Funkcje główne	<ul style="list-style-type: none">• Pomiar i wyświetlanie temperatury w pomieszczeniu• Korekcja wartości zadanej• Przełączanie trybu pracy• Przełączanie obecności
Funkcje obsługowe	<ul style="list-style-type: none">• Pokrętko nastawcze do ręcznego ustawiania wartości zadanej• Przycisk wyboru trybu pracy• Przycisk obecności
Inne funkcje	<ul style="list-style-type: none">• Komunikacja poprzez PPS• Zasilanie z regulatora poprzez PPS

Zestawienie typów

Oznaczenie typu	Opis
QAA50.110/101	Zadajnik pomieszczeniowy z interfejsem PPS

Opis funkcji

Przycisk wyboru trybu pracy



Tryb automatyczny

Regulacja według program czasowego.

Przycisk obecności może być używany do tymczasowego przełączenia temperatury zadanej. Zmiana obowiązuje do następnego przełączenia wynikającego z programu ogrzewania.

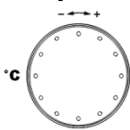
Tryb pracy ciągłej

Regulacja ciągle do wartości zadanej temperatury nominalnej lub obniżonej (wybierane przyciskiem obecności).

Tryb czuwania

Regulacja jest wyłączona. Jednak ochrona przed zamarzaniem pozostaje aktywna.

Pokrętko nastawcze



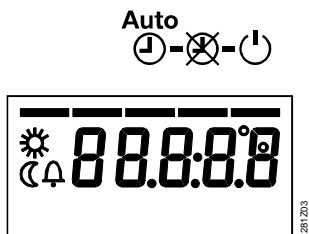
Nominalna wartość zadana temperatury w pomieszczeniu może być korygowana w granicach ± 3 °C za pomocą pokrętkła nastawczego. Korekta jest dodawana lub odejmowana od nominalnej wartości zadanej temperatury. Korekta nie oddziałuje na wartość zadaną temperatury obniżonej.

Przycisk obecności



Przyciskiem obecności można przełączyć wartość zadaną temperatury z nominalnej na zredukowaną i odwrotnie.

Wyświetlacz



Symbole



Ogrzewanie do wartości zadanej nominalnej.



Ogrzewanie do wartości zadanej zredukowanej.

Bez symbolu  ani 

Ogrzewanie do wartości zadanej ochrony przed zamarzaniem.



Migający symbol oznacza występowanie jednego lub większej ilości błędów.

Adresowanie

Zadajnik QAA50.101/101 może być zaadresowany do strefy grzewczej 1 lub 2. Adresowanie odbywa się na poziomie serwisowym. Dostępne są adresy 1 i 2. Ustawieniem fabrycznym jest adres 1.

Procedura

- Wcisnąć na dłużej przycisk obecności.
Włączy się poziom serwisowy.
Wyświetlane jest „Address 1”.
- Za pomocą pokrętła nastawczego wybrać wymagany adres: 1 lub 2.

Budowa

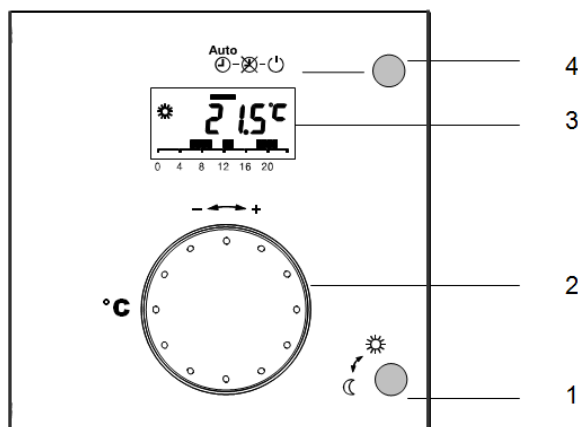
Zadajnik

Urządzenie składa się z następujących elementów:

- Obudowy z wbudowanym obwodem drukowanym i elementami obsługowymi
- Podstawy z zaciskami podłączeniowymi, do montażu na ścianie

Elementy obsługowe

- Przycisk wyboru trybu pracy
- Pokrętło nastawcze do ustawiania korekty wartości zadanej
- Przycisk obecności do chwilowego przełączenia wartości zadanej



- 1 Przycisk obecności
- 2 Pokrętło nastawcze do ustawiania korekty wartości zadanej
- 3 Wyświetlacz ciekłokrystaliczny 5/7-segmentowy z kursorem wskazującym realizowany tryb pracy, symbolami i programem czasowym
- 4 Przycisk wyboru tryb pracy obiegu grzewczego i symbole trybu pracy

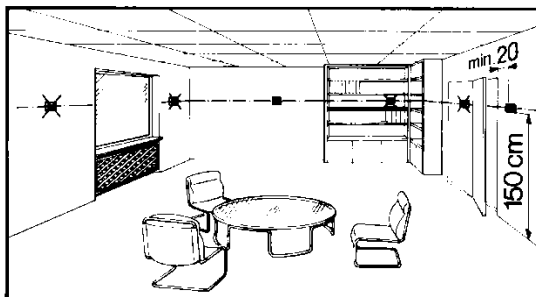
Wskazówki

Wymagania

- Urządzenie może być używane wyłącznie w instalacjach i w zastosowaniach opisanych w niniejszej karcie katalogowej.
- Przestrzegać wszystkich wymagań podanych w punkcie „Dane techniczne”.
- Przestrzegać wszystkich lokalnych przepisów.

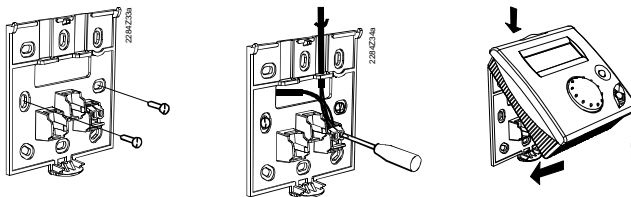
Projektowanie

- Zadajnik powinien być umiejscowiony w głównym pomieszczeniu mieszkalnym lub w pomieszczeniu referencyjnym.
- Miejsce montażu należy tak dobrać, aby czujnik mógł możliwie jak najdokładniej mierzyć temperaturę w pomieszczeniu, bez wpływu bezpośredniego promieniowania słonecznego czy innych źródeł ciepła lub chłodu.
- Wysokość montażu powinna wynosić około 1,5 m nad podłogą.
- Urządzenie może być montowane na dostępnych w handlu puszkach podłączeniowych lub bezpośrednio na ścianie.



Montaż

Montaż na ścianie.



Urządzenie nie może być narażone na kapiącą wodę.

Instalacja

Przestrzegać lokalnych przepisów dotyczących instalacji elektrycznych.

Konserwacja

Zadajnik pomieszczeniowy QAA50.110/101 nie wymaga obsługi (brak baterii, brak bezpieczników). Obudowę można czyścić suchą ściereczką.

Utylizacja



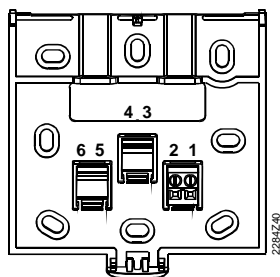
Urządzenia muszą być złomowane jako zużyty sprzęt elektroniczny zgodnie z Dyrektywą Europejską 2012/19/EU i nie mogą być utylizowane wraz z odpadami komunalnymi.

- Urządzenie należy utylizować odpowiednimi kanałami przewidzianymi do tego celu.
- Przestrzegać wszystkich przepisów obowiązujących w tym zakresie.

Dane techniczne

Pomiar temperatury	Zakres pomiarowy	0...45 °C
Zasilanie	Z regulatora	poprzez interfejs PPS
Komunikacja	PPS	
	Zaciski	podłączenie 2-żyłowe (zamienialne)
	Długość kabla	maks. 75 m dla kabla o przekroju 0,5 mm ²
	Rezystancja kabla	maks. 2 x 3 Ω
	Pobór mocy	45 mW (typowo)
Dane ochronne	Klasa bezpieczeństwa	III wg EN 60730-1
	Stopień ochrony obudowy	IP20 wg EN 60529
	Stopień zanieczyszczeń	2 wg EN 60730-1 odpowiedni do środowiska mieszkального, handlowego i przemysłowego
Warunki środowiskowe	Praca	klasa 3K5 wg IEC 721-3-3
	Temperatura	0...50 °C (bez kondensacji)
	Wilgotność	< 85 % r.h.
	Transport	klasa 3K5 wg IEC 721-3-2
	Temperatura	-25..70 °C
	Wilgotność	< 95 % r.h.
	Składowanie	klasa 1K3 wg IEC 721-3-1
	Temperatura	-25..70 °C
	Wilgotność	< 95 % r.h.
Dyrektywy i standardy	Standard produktu	EN 60730-1 Automatyczne regulatory elektryczne do użytku domowego i podobnego
	Zgodność elektromagnetyczna (obszar zastosowania)	Do środowiska mieszkального, handlowego i przemysłowego
	Zgodność EU (CE)	CE1T2281xx
Zgodność środowiskowa	Deklaracja środowiskowa produktu CE1E2358en03 zawiera dane dotyczące konstrukcji i oceny produktu pod względem przyjazności dla środowiska (zgodność z RoHS, użyte materiały, opakowanie, korzyści dla środowiska, utylizacja)	
Inne dane	Podtrzymywanie zegara	brak
	Klasa oprogramowania	A wg EN 60730
	Waga	około 0,17 kg

Zaciski podłączeniowe



1	D1 (A6)	PPS (zamienialne)
2	D2 (MB)	PPS (zamienialne)
3	-	-
4	-	-
5	-	-
6	-	-

Wymiary

